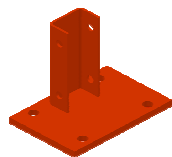




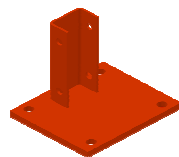
**Gelieve eerst na te zien of U alle onderdelen bij de hand heeft (alle componenten voor een vervang been "Redileg" dienen apart besteld te worden) :**

**1 stijl meestal** 825 mm hoog (andere hoogtes zijn beschikbaar)

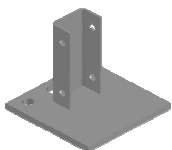
**1 stalen voet** met 4 anker gaten (vervang been stalen voet) of 2 anker gaten (standaard stalen voet)



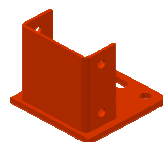
vervang been stalen voet  
S & M types  
150x100x8 mm (breedte x diepte  
x dikte); inclusief 2 M8x65.



vervang been stalen voet  
H / HC types  
150x130x8 mm (breedte x diepte  
x dikte); inclusief 2 M8x65.

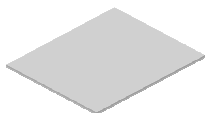


standaard stalen voet achterzijde  
S, M & H / HC types  
130x130x8 mm (breedte x diepte  
x dikte); inclusief 2 M8x65.



heavy duty stalen voet voorzijde  
S, M & H / HC types  
130x130x8 mm (breedte x diepte x dikte);  
inclusief 2 M10x100 (of 120 voor HC types).

**1 of meer stalen spies** (zonder gaten)

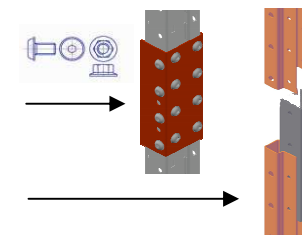
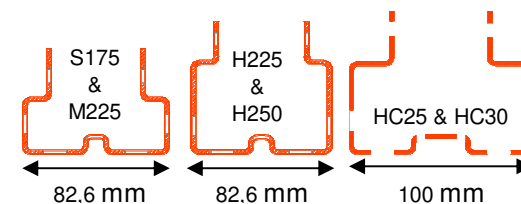


**2 ankers** (M12) / vervangbeen stalen voet



**1 verhoogstuk stijl voorzijde**

(altijd inclusief 16 M12x20 din 7380 + din 6923)  
en indien noodzakelijk  
1 verhoogstuk stijl achterzijde  
(altijd inclusief 4 M8x65)



## Opgepast

Het beschadigde gedeelte dient beperkt tot en gelocaliseerd te zijn onder de eerste knoop van de schoring. Stijlen met beschadigingen op meerdere plaatsen of met schade hoger dan de eerste knoop van de schoring dienen volledig vervangen te worden.

Ladders mogen maar 1 vervang been hebben. Indien er 2 nodig zijn dienen deze van verschillende hoogtes te zijn. In dat geval dient U ons te raadplegen.

Gelaste ladders die origineel niet voorzien werden van een vervang been dienen normaliter volledig vervangen te worden.

Een verhoogstuk voorzijde volstaat normaliter. Voor hogere belastingen (B.v. op H type ladders) kan een verhoogstuk achterzijde noodzakelijk zijn. Gelieve ons te raadplegen.

Andere montage methodes kunnen van toepassing zijn indien U een volledig laddergedeelte wenst te vervangen onderaan of indien U Uw ladder wenst te verhogen.

Het verhoogstuk creëert een verboden zone van 600 mm ter hoogte van het verhoogstuk : in deze zone kan U geen liggers monteren.

U dient er zich van te vergewissen dat de mechanische karakteristieken van het vervangbeen gelijk zijn aan of hoger zijn dan deze van de bestaande ladder.

## 4 situaties kunnen voorkomen :

U vervangt een vervang been op een gelaste ladder die origineel was uitgerust met een vervang been.

U dient een vervang been te plaatsen op een gelaste ladder die origineel niet voorzien was van een vervang been.

U vervangt een vervang been op een geboute ladder die origineel was uitgerust met een vervang been.

U dient een vervang been te plaatsen op een geboute ladder die origineel niet voorzien was van een vervang been.

vervang  
been met  
verhoogstuk  
voor- &  
achterzijde

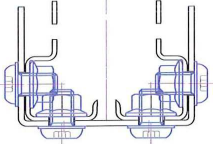
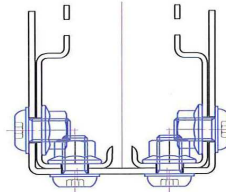
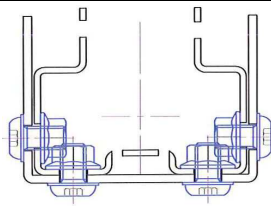


*Vooraleer een vervang been te installeren dient U altijd de aangrenzende vakken volledig af te laden en de zone af te sluiten voor elke gebruiker.*

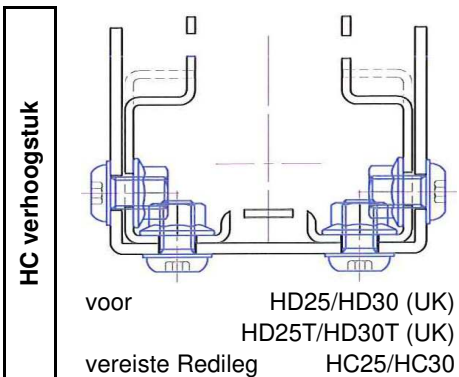
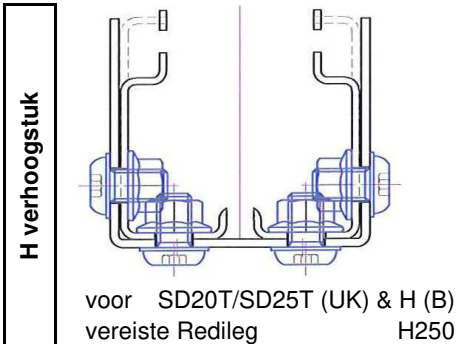
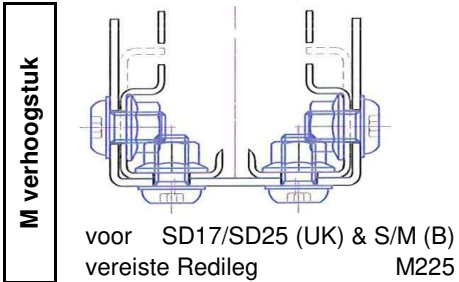
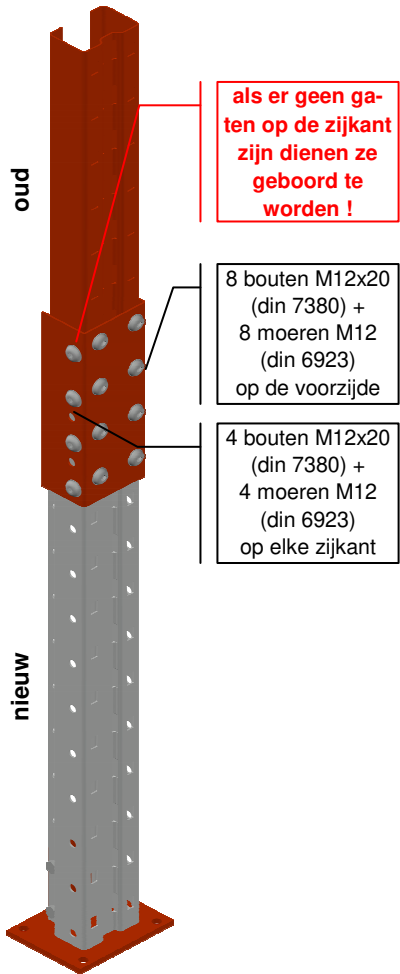
*Een heftruck is noodzakelijk om de ladder op te houden door hem op te heffen onder het eerste niveau liggers. Gelieve U er vooraf van te vergewissen dat alle veiligheidsspinnen geplaatst zijn !*

Gezien de fabricage van gelaste ladders gestopt werd zal de nieuwe stijl (geboute ladder) een andere vorm hebben dan de oude type C stijl. Dat is geen probleem gezien de stijl van de ladder niet rust op het vervang been. Elke overdracht van krachten gebeurt via de bouten.

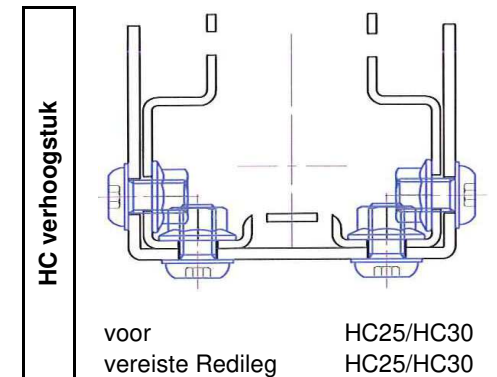
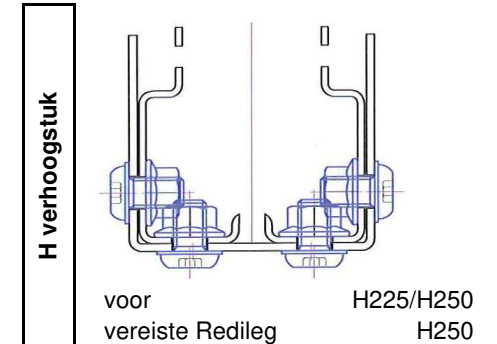
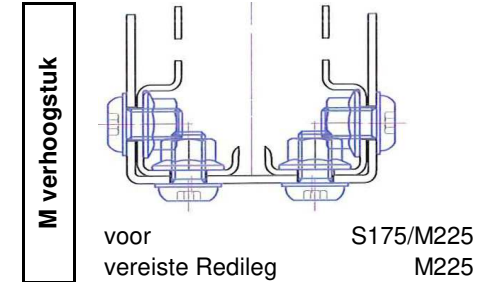
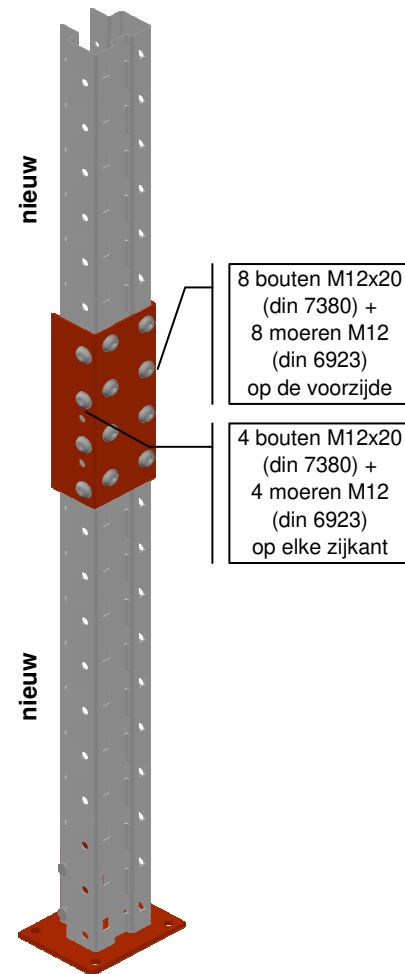
## Hoe een Redileg verhoogstuk monteren & welk type Redileg is vereist ?

<b>M verhoogstuk</b>		voor stijl	82,6 mm	<b>H verhoogstuk</b>		voor stijl	82,6 mm	<b>HC verhoogstuk</b>		voor stijl	100 mm
		breedte	90 mm			breedte	90 mm			breedte	110 mm
		diepte	65 mm			diepte	85 mm			diepte	85 mm
		dikte	3 mm			dikte	3 mm			dikte	4 mm
		afwerking	sendzimir			afwerking	sendzimir			afwerking	sendzimir

### Nieuwe Redileg onder oude Redirack stijl (gelaste ladder)

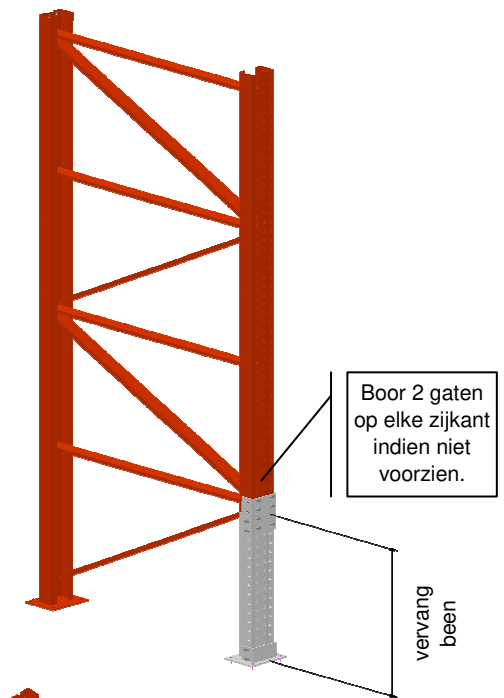


### Nieuwe Redileg onder nieuwe Redirack stijl (geboude ladder)



### U vervangt een vervang been op een gelaste ladder die origineel was uitgerust met een vervang been.

- 1 Stel Uw vervang been samen :  
Bevestig de vervang been stalen voet aan het vervang been met 2 bouten M8x65 en bevestig het verhoogstuk voorzide aan de vervang been stijl voorzide met 4 bouten M12x20 en 2 M12x120 op elke zijkant.  
Span alle bouten goed aan.  
Een verhoogstuk achterzijde is niet mogelijk in dit geval.
- 2 Beveilig de zone en vergewis U ervan dat de veiligheidspinnen aanwezig zijn in alle liggers van de aangrenzende vakken.
- 3 De aangrenzende vakken volledig afladen (ook het grond niveau).
- 4 Gebruik een heftruck om de onderste niveaus op te houden, aan elke zijde van de beschadigde ladder.
- 5 Maak de ankers en de verhoogstukbouten los. Verwijder het beschadigde vervang been.
- 6 Installeer het nieuwe vervang been en bout het verhoogstuk aan de bestaande stijl met 4 bouten M12x20 op de voorzide en 2 M12x20 op elke zijde. Boor 2 gaten op elke zijkant van de bestaande stijl indien deze niet voorzien zijn. Span alle bouten aan.
- 7 Controleer of Uw ladder nog steeds loodrecht staat. Gebruik stalen spies indien nodig. Bevestig de stalen voet aan de vloer met 2 ankers (M12).  
Goed aanspannen. Gebruik bij voorkeur geen 4 ankers gezien de 2 resterende gaten (in geval van een voet voor vervang been) dienstig kunnen zijn voor een eventuele latere herstelling.

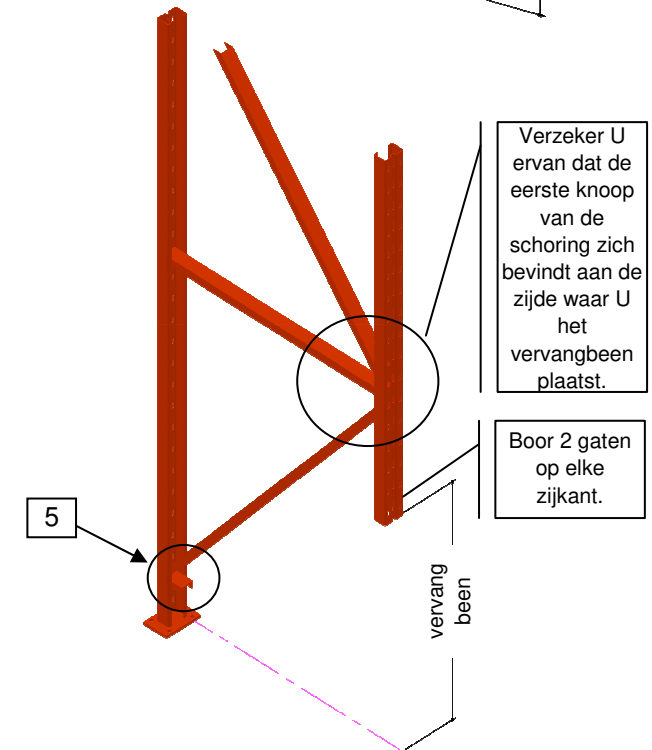


### U plaatst een vervang been op een gelaste ladder die origineel niet voorzien was van een vervang been.

U dient in dergelijk geval de volledige ladder te vervangen. Indien dit niet mogelijk is (B.v. omwille van sprinkler systemen) dienen de volgende instructies nauwgezet nageleefd te worden.

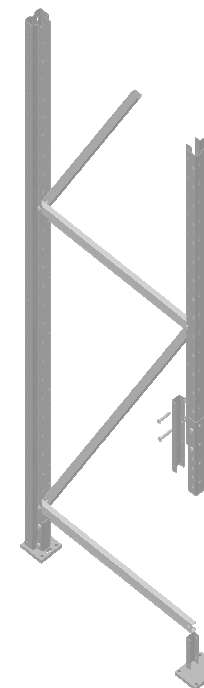
**Vergewis U ervan dat de eerste knoop van horizontale & diagonale schoring aan de zijde is waar U het vervangbeen zal plaatsen. Dit is imperatief !**

- 1 Stel Uw vervang been samen :  
Bevestig de vervang been stalen voet aan het vervang been met 2 bouten M8x65 en bevestig het verhoogstuk voorzide aan de vervang been stijl voorzide met 4 bouten M12x20 en 2 M12x120 op elke zijkant.  
Span alle bouten goed aan.  
Een verhoogstuk achterzijde is niet mogelijk in dit geval.
- 2 Beveilig de zone en vergewis U ervan dat de veiligheidspinnen aanwezig zijn in alle liggers van de aangrenzende vakken.
- 3 De aangrenzende vakken volledig afladen (ook het grond niveau).
- 4 Gebruik een heftruck om de onderste niveaus op te houden, aan elke zijde van de beschadigde ladder.
- 5 Maak de ankers los. Slijp de onderste horizontaal af zoals aangeduid.
- 6 Snij de stijl af op de hoogte van het vervang been + 5 mm. Indien het vervang been 825 mm hoog is, dan zal de afgesneden hoogte 830 mm zijn. Gelieve altijd de pas van 75 mm te respecteren + éénmaal 5 mm.
- 7 Installeer het nieuwe vervang been en bout het verhoogstuk aan de bestaande stijl met 4 bouten M12x20 op de voorzide. Span alle bouten aan.
- 8 Boor 2 gaten op elke zijde van de bestaande stijl en bevestig het verhoogstuk met 2 M12x20 op elke zijde. Span alle bouten aan.
- 9 Controleer of Uw ladder nog steeds loodrecht staat. Gebruik stalen spies indien nodig. Bevestig de stalen voet aan de vloer met 2 ankers (M12).  
Goed aanspannen. Gebruik bij voorkeur geen 4 ankers gezien de 2 resterende gaten (in geval van een voet voor vervang been) dienstig kunnen zijn voor een eventuele latere herstelling.



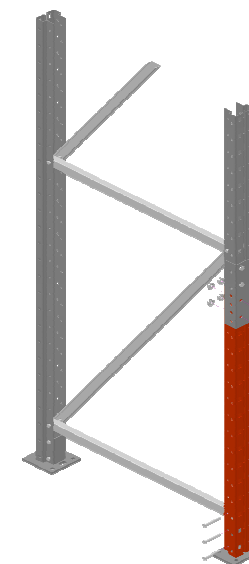
### **U vervangt een vervang been op een geboute ladder die origineel was uitgerust met een vervang been.**

- 1 Stel Uw vervang been samen :  
Bevestig de stalen voet (indien beschadigd) aan het vervang been met 2 bouten M8x65 en span ze goed aan.  
Zowel een standaard stalen voet als een speciale vervang been voet kunnen gebruikt worden.  
Een verhoogstuk achterzijde is mogelijk in dit geval. (De schoring kan echter een obstakel vormen)
- 2 Beveilig de zone en vergewis U ervan dat de veiligheidspinnen aanwezig zijn in alle liggers van de aangrenzende vakken.
- 3 De aangrenzende vakken volledig afladen (ook het grond niveau).
- 4 Gebruik een heftruck om de onderste niveaus op te houden, aan elke zijde van de beschadigde ladder.
- 5 Maak de ankers en de onderste verhoogstukbouten los. Verwijder het beschadigde vervang been.
- 6 Installeer het nieuwe vervang been en bout het verhoogstuk aan de bestaande stijl met 4 bouten M12x20 op de voorzijde + 2 bouten M12x20 op elke zijkant. Span alle bouten aan. Verhoogstuk achterzijde wordt bevestigd met 2 bouten M8x65. Bevestig de onderste horizontale schoring met 1 M8x65 bout + asbus.
- 7 Controleer of Uw ladder nog steeds loodrecht staat. Gebruik stalen spies indien nodig. Bevestig de stalen voet aan de vloer met 2 ankers (M12).  
Goed aanspannen. Gebruik bij voorkeur geen 4 ankers gezien de 2 resterende gaten (in geval van een voet voor vervang been) dienstig kunnen zijn voor een eventuele latere herstelling.

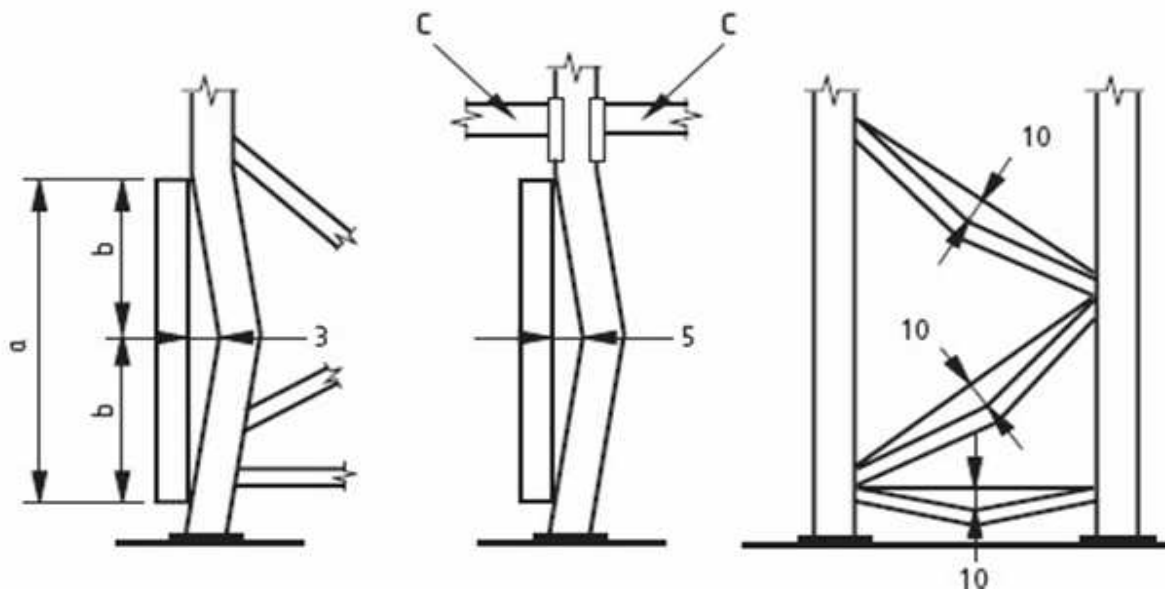


### **U plaatst een vervang been op een geboute ladder die origineel niet voorzien was van een vervang been.**

- 1 Stel Uw vervang been samen :  
Bevestig de vervang been stalen voet aan het vervang been met 2 bouten M8x65 en bevestig het verhoogstuk voorzijde aan de vervang been stijl voorzijde met 4 bouten M12x20 (+2 M12x120 op de zijkant in geval van H125/H130 ladders). Span alle bouten goed aan.  
Zowel een standaard stalen voet als een speciale vervang been voet kunnen gebruikt worden.  
Een verhoogstuk achterzijde is mogelijk in dit geval. (De schoring kan echter een obstakel vormen)
- 2 Beveilig de zone en vergewis U ervan dat de veiligheidspinnen aanwezig zijn in alle liggers van de aangrenzende vakken.
- 3 De aangrenzende vakken volledig afladen (ook het grond niveau).
- 4 Gebruik een heftruck om de onderste niveaus op te houden, aan elke zijde van de beschadigde ladder.
- 5 Maak de ankers los. Slijp de onderste horizontaal af zoals aangeduid.
- 6 Snij de stijl af op de hoogte van het vervang been + 5 mm. Indien het vervangbeen 825 mm hoog is, dan zal de afgesneden hoogte 830 mm zijn. Gelieve altijd de pas van 75 mm te respecteren + éénmaal 5 mm.
- 7 Plaats het vervangbeen en bout het verhoogstuk aan de bestaande ladder met 4 bouten M12x20 op de voorzijde + 2 bouten M12x20 op elke zijkant. Verhoogstukken achterzijde worden bevestigd aan de bovenliggende stijl met 2 bouten M8x65. Bevestig de onderste horizontale schoring met 1 M8x65 bout + asbus.
- 8 Controleer of Uw ladder nog steeds loodrecht staat. Gebruik stalen spies indien nodig. Bevestig de stalen voet aan de vloer met 2 ankers (M12).  
Goed aanspannen. Gebruik bij voorkeur geen 4 ankers gezien de 2 resterende gaten (in geval van een voet voor vervang been) dienstig kunnen zijn voor een eventuele latere herstelling.



# HOE SCHADE BEOORDELEN IN OVEREENSTEMMING MET DE NORM EN15635 ?



Stijlschade in de diepterichting

Laterale stijl schade

Schade aan schoring

## RISICO BEOORDELING & SCHADE NIVEAUS

### Niveau groen

- Schade is minder dan de limieten hiernaast.
- Een continue & regelmatige bewaking is noodzakelijk.
- Een hoger niveau dan niveau groen is een risico.

### Niveau oranje

- Schade is niet hoger dan tweemaal de limieten hiernaast.
- Onmiddellijk afladen is niet noodzakelijk maar éénmaal afgeladen dienen de herstellingen uitgevoerd te worden vooraleer te herladen.
- Indien niet afgeladen wordt binnen de 4 weken wordt afladen en herstellen verplicht & de zone dient beveiligd te worden.

### Niveau rood

- Schade is tweemaal of hoger dan de limieten hiernaast.
- Onmiddellijk afladen is verplicht.
- De zone dient beveiligd te worden.

a 1000 mm lat

b midden van de lat

c liggers

## Het opmeten van schade aan de stijl en/of vervang been gebeurt als volgt :

### Schade op de voorzijde van de stijl (d.w.z. schade in de diepterichting van de stijl) :

- Een rechte lat wordt geplaatst op het vlak van de beschadigde zijde van de stijl met het schade centrum in het midden van de lat.
- Maximale afwijking van de beschadigde oppervlakte mag niet meer zijn dan 3 mm onder de 1000 mm lat.

### Schade aan de zijde van de stijl (d.w.z. laterale stijl schade) :

- Een rechte lat wordt geplaatst op het vlak van de beschadigde zijde van de stijl met het schade centrum in het midden van de lat.
- Maximale afwijking van de beschadigde oppervlakte mag niet meer zijn dan 5 mm onder de 1000 mm lat.

### Schade aan de voorzijde en aan de zijde van de stijl (d.w.z. schade in de diepterichting & laterale schade) :

- Een rechte lat wordt geplaatst op het vlak van de beschadigde zijde van de stijl met het schade centrum in het midden van de lat.
- Maximale afwijking van de beschadigde oppervlakte mag niet meer zijn dan 3 mm in de diepterichting en 5 mm lateraal onder de 1000 mm lat.

### Schade aan de schoring :

- Een rechte lat wordt geplaatst op het vlak van de beschadigde zijde van de stijl met het schade centrum in het midden van de lat.
- Maximale afwijking van de beschadigde oppervlakte mag niet meer zijn dan 10 mm onder de 1000 mm lat.
- Als een 1000 mm lat niet handzaam is dan dient de schade prorata gemeten te worden. (B.v. 5 mm onder de 500 mm lat)

### ZEKER NIET DOEN

- \* proberen schoring of stijlen recht te trekken.
- \* schoringen of stijlen lassen
- \* verstevigingen lassen op schoringen of stijlen.
- \* 2e hands materiaal gebruiken.

### VERVANG

enkel met originele onderdelen afkomstig van de fabricant.

### HERSTELLINGEN

dienen uitgevoerd te worden door de fabricant of minstens onder zijn supervisie.

## OPGEPAST

**Stijlen & schoring die gescheurd, getorst of gekraakt werden dienen onmiddellijk en volledig vervangen te worden.**